



Umhverfissvið



Samantekt framkvæmda árið 2024



Umhverfissvið Mosfellsbæjar hefur umsjón með umhverfis-, skipulags- og byggingarmálum, viðhaldi og nýframkvæmdum á vegum bæjarins og verndar þannig eignir og náttúru Mosfellsbæjar.

Verkefnin sem umhverfissvið sinnir eru fjölbreytt og meðfylgjandi er samantekt yfir það helsta sem framkvæmt var á árinu 2024.

Viðhald fasteigna

- Við Varmárskóla voru dren og sökkulveggir lagfærðir við vesturálmú skólans. Ný vörumóttaka að eldhúsi var tekin í gagnið og vinna við endurnýjun á skólalóð hrint af stað, en þar verður t.d. uppþitaður sparkvöllur.
- Anddyri íþróttamiðstöðvar að Varmá hefur fengið andlistlyftingu á árinu. Einnig er unnið að LED-væðingu í íþróttamiðstöðinni sem á eftir að stórbæta lýsingu innandyra.
- Viðgerðir á Varmárlaug voru framkvæmdar á árinu og reyndust þær umfangsmeiri en áætlað var meðal annars vegna ástands á sundlaugarbakkanum. Brjóta þurfti upp og endursteypa hluta af bakkanum og setja nýtt yfirborðs efni. Þá hefur snjóbræðsla verið endurnýjuð auk þess sem sundlaug var máluð og heitur pottur flísalagður.
- Jarðvinna stendur yfir við knattspyrnuvöll að Varmá og samið hefur verið um frágang við lýsingu vallarins.



Viðhald fasteigna frh.

- Í Lágafellsskóla er unnið að breytingum á aðstöðu ritara en einnig voru unnar úrbætur og lagfæringar á eldvörnum í skólanum.
- Við Íþróttamiðstöðina Lágafell voru neyðarhurðir endurnýjaðar í íþróttasal. Yfirferð og úttekt á þaki íþróttamiðstöðvarinnar fór fram og undirbúningur er hafinn við nauðsynlegar lagfæringar.
- Við Lágafellssundlaug voru rennibrautir lagfærðar og undirbúningur hófst við endurnýjun stökkpalla við sundlaugina. Færanlegt gólf innilaugar var lagfært auk þess sem loftapanill í sturtuklefum var endurnýjaður. Töluverð endurnýjun var gerð á stjórnbúnaði sem þjónustar laugar og potta.



Viðhald fasteigna frh.

- Við Kvíslarskóla var farið í frágang á lóð í kringum skólann. Úrbætur voru gerðar á eldvörnum skólans og innvæðing LED-lýsingar er að hefjast í skólanum.
- Í Helgafelsskóla hafa staðið yfir framkvæmdir við nýtt íþróttahús sem er óðum að taka á sig mynd. Búið er að koma upp öllum innri veggjum og unnið er að því að spartla veggj og undirbúa fyrir málun. Samhliða er unnið að uppsetningu innréttinga. Flíslögn stendur yfir í búningsklefum og sturtum og unnið er að því að koma íþróttagólfi á íþróttasal. Verklok eru áformuð í janúar. Í skólanum var salernisaðstaða á leikskóladeild bætt.
- Á leikskólanum Hlíð hefur verið skipt um þak á tengibyggingu. Gluggar endurnýjaðir og gólf lagfærð.
- Leikskólalóðin við Hlaðhamra var kláruð en í ár var nýjum leiktækjum bætt við á leikskólalóðina.
- Við Leikskólann í Leirvogstungu var þvottahús endurnýjað og aðgengismál að skólanum voru bætt til muna.
- Við leikskólann Reykjakot var byggð 100 m² viðbygging þar sem er nýtt eldhús og starfsmannaaðstaða. Gluggar voru endurnýjaðir í Litlakoti og nýrri rennibraut komið fyrir á leikskólalóðinni.
- Gluggaveggir á tveimur deildum við Leikskólann Hulduberg voru endurnýjaðir.



Viðhald fasteigna frh.

- Leikskólinn í Helgafellshverfi sem mun rúma 150 börn er stærsta einstaka framkvæmd við uppbyggingu skóla á fjárhagsárinu 2024. Búið er að loka húsinu og verið er að einangra og setja klæðningu upp að utan. Innandyra er unnið við lagnir og verið er að reisa milliveggi. Framkvæmdir ganga samkvæmt áætlun og stefnt er á verklok sumarið 2025.
- Leikvöllur við Njarðarholt var lagfærður þar sem gafl á húsinu var endurnýjaður og forstofa flísalögð. Nýr leikkofi var settur upp á leikvöllinum.
- Brúarland hefur fengið nýtt hlutverk en í ár hafa eldri borgarar í Mosfellsbæ aðgengi að húsinu. Húsið hefur verið mikið endurnýjað, nýmálað, með nýjum gólfefnum og innréttingum og heldur vel utanum starfið.
- Hlégarður hefur undanfarin ár fengið yfirhalningu svo um munar og í ár var skyggni utandyra endurnýjað. Innanhúss má sjá breytingar sem gerðar hafa verið með bættri hljóðvist, málningarvinnu og vinnu á gólfefnum. Einnig hefur aðgengi milli sala verið bætt með tilkomu nýrra og stærri hurða milli rýma.
- Við Listaskóla Mosfellsbæjar var rakabúnaður endurnýjaður á árinu.
- Bólið var málað að utan og hljóðvist bætt inni í sal.





Göngustígar endurnýjaðir og lagfærðir

Í samstarfi við Skátafélagið Mosverja vann Garðyrkjudeild Mosfellsbæjar að því að skipta út öllum stikum gönguleiða sem voru úr plasti fyrir stikur úr timbri. Tröppustígur í Úlfarsfelli var lagfærður í samvinnu við Mosverja ásamt hringsjá á Reykjafelli. Girðingastígar voru lagfærðir víða og tveir nýir stígar settir upp á Vetrarmýrarhálsi við Æsustaðafjall. Stígar voru einnig lagfærðir á Skáldaleið frá Gljúfrasteini upp með Köldukvísl að Helgufossi. Viðgerðir voru gerðar á göngubrúum við Seljadalsá við Hafravatn og við Varmá við Borgarlæk.

Hreinsunaráttak á vordögum

Á vordögum fór fram hreinsunaráttak í bænum, þá týndu yngri deildir Aftureldingar rusl á bæjarlandinu og fengu styrk fyrir. Eins tóku skátarnir þátt í átakinu og hreinsuðu úr Varmánni og meðfram bökkum hennar.

Leikvellir og opin svæði

Sparkvöllur við Leirutanga var endurnýjaður en malbik var rifið af vellinum og skipt var um jarðveg, að lokum var sett gervigras á fótboltavöllinn og ný fótboltamörk sett upp. Að auki voru settar gúmmimottur á körfuboltavöllinn og karfan endurnýjuð. Leikvöllur við Bæjarás fékk einnig ný leiktæki á líðandi ári.





Frisbígolfvöllur

Frisbígolfvöllurinn var endurvígður eftir breytingar í sumar. Búið er að færa til brautir og leggja heilsársteiga.

Flækjan hjólabraut

Flækjan - Hjólabraut var standsett í ár. Brautin er um eins kílómetra löng og hentar bæði byrjendum og lengra komna. Flækjan er samstarfsverkefni Mosfellsbæjar, Heilsueflandi samfélags, Icebike Adventures og Hjóladeildar Aftureldingar.

Opin svæði

Gróður við göngustíga víða um bæinn var grisjaður og umhirða trjáa og gróðurs á opnum svæðum fellur undir almenna starfsemi garðyrkjudeildar.

Á bæjarhátíðinni, Í túninu heima hélt garðyrkjudeildin haustblómasýningu sem vakti mikla lukku íbúa og hefur deildin einnig séð um að skreyta og lýsa upp bæinn fyrir jólin.





Grenndarstöðvar í Mosfellsbæ

Grenndarstöðvar með sex gámum voru settar upp til að auðvelda íbúum aðgengi að flokkunarstöðum. Stöðvar sem þessar taka við málmum, gleri, textíl, pappa, plasti og skilagjaldsskyldum umbúðum. Núverandi stöðvar eru við Bogatanga og í Vogatungu og eru fleiri stöðvar væntanlegar í öðrum hverfum Mosfellsbæjar.



Viðhald á gatnakerfi

Á árinu voru nokkrar götur malbikaðar, m.a. Vogatunga, Leirutangi, Engjavegur, Háholt, Skeiðholt, Harðarbraut, Vefarastræti, Hlaðhamrar, Krikatorg og botnlangi við Reykjaveg.



Veitur Mosfellsbæjar

Framkvæmdir eru hafnar á Lokahúsi við Víðiteig. Hlutverk hússins er að miðla vatni frá nýjum vatnstanki og jafna þrýsting sem gæti annars orðið of hár án þrýstijöfnunar. Verkið er mikilvægur áfangi í uppbyggingu vatnsveitukerfis.

Innleiðing Led lampa fyrir götu- og stígalýsingar er hafin í Mosfellsbæ. Unnið er að því að skipta út núverandi lýsingu fyrir Led lýsingu og innleiða Led lýsingu í nýjum hverfum sem eru að rísa.





Uppbygging á Korputúni

Vegagerð er hafin í nýju verslunar-, þjónustu- og athafnasvæði að Korputúni sem rísa mun við Vesturlandsveg á mörkum Mosfellsbæjar og Reykjavíkur. Deiliskipulag fyrir Korputún, um 90 þús. m². atvinnukjarna hefur verið samþykkt en um ræðir byggð fyrir verslunar-, þjónustu- og athafnasvæði, þar sem áhersla er lögð á sjálfbærni og samnýtingu, náttúru og aðlaðandi umhverfi. Fyrsti fasi verður verslunarkjarni með matvöruverslun og annarri þjónustu.



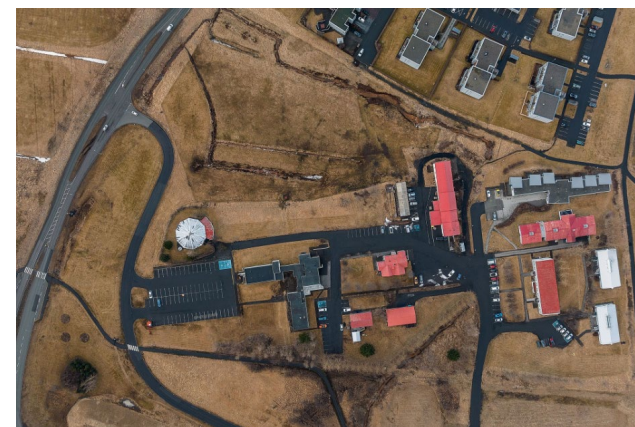
Nýframkvæmdir – úthlutun lóða

Í suðurhlíðum Helgafells, við Úgötu voru boðnar út 50 ólíkar íbúðahúsalóðir á árinu. Að auki var tveimur einbýlishúsalóðum úthlutað í Fossatungu og fjórum fjögurra raðhúsa lóðum við Langatanga. Áframhaldandi úthlutun í Úgötu verður á árinu 2025.



Farsældartún

Á landi Farsældartúns, áður Skálatúns, mun rísa ný byggð sem mun hýsa aðila sem veita börnum, ungmennum og fjölskyldum þeirra fjölþætta þjónustu. Íbúafundur var haldinn í Framhaldsskóla Mosfellsbæjar í byrjun desembermánaðar þar sem fyrirhuguð starfsemi Farsældartúns var kynnt. Svæðið gerir ráð fyrir fjölbreyttum þjónustukjarna í þágu barna og fjölskyldna. Barna og fjölskyldustofa gerir ráð fyrir að flytja skrifstofu sína á svæðið og þar verði m.a. veitt búsetuúrræði fyrir börn og ungmenni ásamt meðferðareiningu fyrir ungmenni. Þá er gert ráð fyrir Miðstöð menntunar og skólþjónustu og Ráðgjafar- og greiningarstöð auk þess að sjálfstætt starfandi aðilar og félagasamtök, sem starfa í þágu barna og fjölskyldna, verði með sína starfsemi á svæðinu. Hinn 5. desember sl. var haldinn vel sóttur íbúafundur um framtíðardeiliskipulag á Farsældartúni.





Mosfellsbær