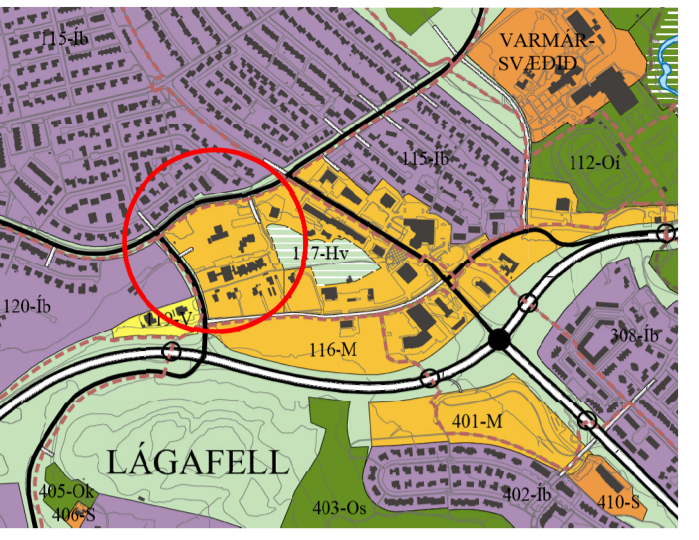
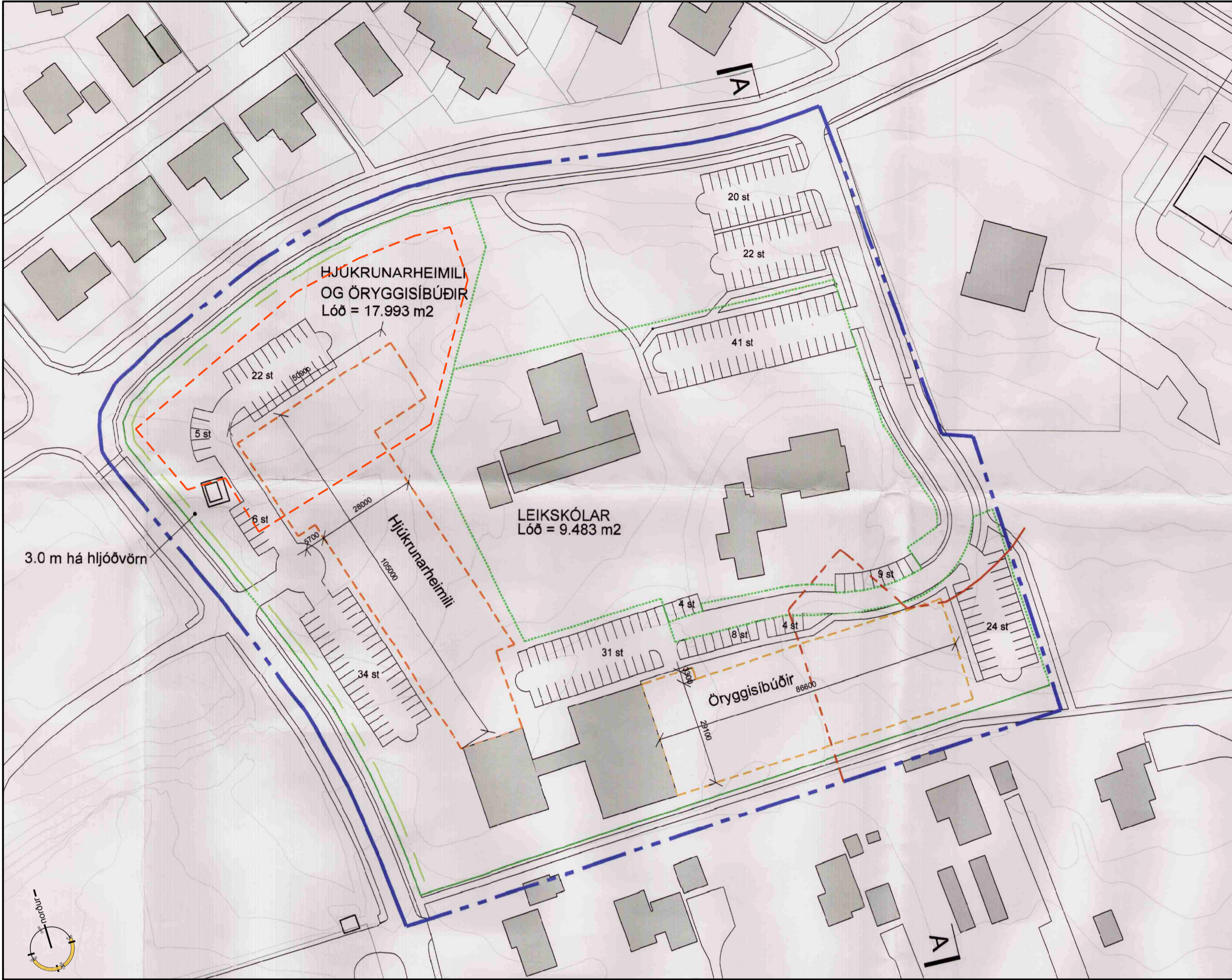


# HJÚKRUNARHEIMILIÐ HAMRAR Í MIÐBÆ MOSFELLSBÆJAR



ADALSKIPULAG MOSFELLSBÆJAR 2011-2030



GILDANDI DEILISKIPULAG MKV. 1:1000. SAMÞYKKT Í BÆJARSTJÓRN MOSFELLSBÆJAR ÞANN 27.09.2005



TILLAGA AÐ DEILISKIPULAGSBREYTINGU MKV. 1:1000

- Skýringar:**
- Afmörkun svæðis
  - Breytingamörk skipulags
  - Byggingareitur
  - Lóðamörk
  - Hljóðvörn
  - Núverandi byggingar
  - Nýbygging

## Hjúkrunarheimilið Hamrar, Langatanga 2A - Deiliskipulagsbreyting

### Breyting á deiliskipulagskilmálum/greinargerð

Upprunalegt skipulag svæðisins var samþykkt 23.05.2001 og náði yfir töluvert stærra svæði en skipulagið gerir í dag. Á deiliskipulaginu hafa verið gerðar sex breytingar. Gildandi skipulag fyrir Langatanga 2A var samþykkt 27.09.2005. Skipulagssvæði var síðast breytt 09.12.2020 með tilkomu áætlana um hringtorg við gatnamót Langatanga og Skeiðhóts.

Markmið breytingar þessarar er helst að stækka byggingareitinn innan lóðar og fjölga hjúkrunarrýmum.

### GREINARGERÐ

#### Gildandi deiliskipulag:

**Adalskipulag:** Svæðið tilheyrir miðsvæði 116-M í gildandi aðalskipulagi Mosfellsbæjar 2011-2030. Miðsvæði eru skilgreind undir blandaða starfsemi, verisnar, þjónustu og stofnumum af ýmsum gerðum. Einnig er gert ráð fyrir íbúðum innan miðsvæðis. Í aðalskipulagi stendur: "Miðbæjarsvæði með helstu þjónustufyrirtækjum og stofnumum bæjarins." Fjölgun hjúkrunarrýma innan stofnunarinnar telst ekki til uppbyggingu íbúða skv. áætlun aðalskipulagsins og hefur ekki áhrif á fjölda þeirra í skipulagi.

#### Deiliskipulag:

Deiliskipulagskilmálar gera ráð fyrir 40 hjúkrunarrýmum auk 40 öryggisbúðum fyrir aldraða, á tveimur lóðum, Langatanga 2A og Hlaðhamrum 2. Byggingareitur hjúkrunarheimilis er skv. deiliskipulagi, 3020 m² að grunnfleti og er leyfilegt að byggja þar 3 hæðir ásamt kjallara. Nú þegar hefur verið byggt 2.023 m² hjúkrunarheimili með 30 hjúkrunarrýmum. Innan byggingareits hjúkrunarheimilisins er gert ráð fyrir möguleika á nýrri viðbyggingu norðan við núverandi hús. Núverandi hús er á tveimur hæðum en heimilt er að hækka það um eina hæð líkt og hönnun þess gerir ráð fyrir.

#### Nýtingarhlutfall:

Í deiliskipulaginu miðast byggingaheimildir við lóðirnar Langatanga 2A og Hlaðhamra 2. Nýtingarhlutfall beggja lóða er 1,2.

#### Bilastæði:

Gert er ráð fyrir 67 bilastæðum á lóð hjúkrunarheimilisins skv. uppdrátti.

#### Breytingar á skipulagi:

Breytingartillagan gerir ráð fyrir að stækka byggingareit til norðurs og norðausturs, til að hann rými nýja viðbyggingu sem núverandi deiliskipulag heimilar. Áætlun er stækun og fjölgun hjúkrunarrýma, heimilt verður áfram að byggja allt að þrjár hæðir ásamt kjallara. Deiliskipulagsbreytingin tekur mið af undirrituðum uppbyggingsáformum Hjúkrunarheimilisins Hamra, milli Mosfellsbæjar og FSRE (Franklæmdásýslan - Ríkiseignir). Í samningi er áætlað að stækka næsta áfangu hússins um 2.860 m² og fjölga rýmum um 44, á tveimur hæðum. Heimildir hjúkrunarrýma fer úr 40 í 74, fyrir fyrstu tveir hæðirnar þrjú fjölbærar hús getur hýst 42 rými til viðbótar.

#### Húsgæro og skilmálar:

Viðbygging skal hafa skil til hlífðsjónar gólfkóta og hæðir núverandi húss. Hámarks hæð verður 12,0 m yfir uppgefnum gólfkóta (k=52,23). Þakform nýbyggingar skal taka mið af núverandi byggingu svo þær myndi

samstæða heild.

Leitast skal við að brjóta upp langa veggfleti byggingar á minnst 15 m fresti til að gæta að einleitni ásynnar. Uppbrot getur einkennst af innskotum, ólíkum klæðningum, litum, áferðum eða öðru sem jákvæð áhrif hafa á hönnun húss.

**Nýtingarhlutfall:** Áfram verður aðalaðkoma að hjúkrunarheimilinu frá Langatanga 2A en gert er ráð fyrir nýrri þjónustuaðkomu frá Skeiðholti. Staðsetning aðkomu er leiðbeinandi og getur hlífðast til við hönnun húss. Kvæð verður um gönguleið á núverandi göngustígum frá bilastæðum við Skeiðholti/Hlaðhamra að nýjum innangangi hjúkrunarheimilis.

**Bilastæði:** Hámarksnýtingarhlutfall verður óbreytt, 1,2.

Samkvæmt gildandi deiliskipulagi skal heildarfjöldi bilastæða á lóð hjúkrunarheimilisins vera eitt stæði á lóð/hjúkrunarrými og eitt stæði fyrir hvern starfsmann á vakt. Núverandi bilastæði við hús eru 32. Nýbygging verður á því svæði sem áætlað var að fjölga stæðum frekar. Með tilkomu nýrrar viðbyggingar er ekki talið nauðsynlegt að fjölga bilastæðum til samræmis við fjölda nýbyggðra fermetra í sama hlutfalli og áður. Bilastæðum verður fjölgað um 3 stæði til norðurs við núverandi stæði við nýja tengibyggingu eins og sjá má á uppdrátti. Í stað stæða innan lóðar skal taka mið af samningnum bilastæða á miðbæjarsvæðinu, stæði við Skeiðholti og Hlaðhamra. Í samræmi við markmið svæðisskipulags höfuðborgarsvæðisins, Höfuðborgarsvæðið 2040, um breytta ferðavenjur, líffítt og bættar almenningssamgöngur er gert ráð fyrir minni notkun bíla á þéttbyggðum svæðum. Bóðið verður upp á góðar almenningssamgöngur s.s. Borgarlína sem áætlað er að komi og aki um miðbæjarreit þann sem hjúkrunarheimilið tilheyrir. Bilastæði verða samtals 35 innan lóðar.

**Hljóðstæði:** Við nýbyggingu skal gert ráð fyrir nýjum og vönduðum hljóðstæðum fyrir starfsfólk og gesti. Kröfur eru um minnst 15 stæðum ætluð starfsfólki og gestum. **Hljóðvist:** Horfið er frá kröfu um 3 m háa hljóðvörn á milli Langatanga og bilastæða hjúkrunarheimilis. Markmið breytingar er að bæta ásynnd byggðar og góðurymis.

Þess í stað má koma upp hljóðvörnum milli Langatanga og bilastæða á lóð í samræmi við staðsetningu á uppdrátti. Hæð hljóðvarna má vera allt að 1,5 m yfir aðliggjandi götuhæð og gróðursetja skal trjágróður við hljóðvörnina til að bæta hljóðstígg, daga úr högghljóði og gefa götu og lóð grænt yfirbragð. Gróður getur verið samsíða eða til skiptis við vegg. Hljóðvist bygginga skal uppfylla ákvæði reglugerðar um hávaða 724/2008. Til að tryggja ásættanlega hljóðvist skal byggingin hönnuð þannig að viðmiðunargildi innanhúss hvað varðar umferðarhávaða verði ekki yfir 30 dB(A) og að viðmiðunargildi utan við húsvegg á jarðhæð verði ekki yfir 55 dB(A). Hönnuð skulu leggja fram

geringaróð vegna hljóðvistar sé þess þörf þar sem m.a. mótvægiságerir eru skilgreindar nánar, t.d. við hönnun útvegga, glugga og svala eða útsvæða.

#### Aðstæður og innviðir:

Innan lóðar eru innviðir fyrir uppbyggingu veitutingar, fráveita og rafmagn. Að Langatanga 22 er dreifistöð rafmagns. Við norðurgangi núverand byggingar eru strengir sem huga þarf að og færa við eða fyrir framkvæmd og stækun hjúkrunarheimilisins. Umráðir strengir þjónusta nærliggjandi stofnanir við Hlaðhamra.

#### Fornleifar:

Unnið er að nýrri heildarskráningu fornleifa sveitarfélagsins samhliða nýju aðalskipulagi. Skv. þeirri skrá sem gefin var út af Þjóðminjasafni Íslands 2006 er ekki að finna neinar minjar innan þess svæðis sem deiliskipulagið nær til, Langatanga 2A. Eldri skrá upplýsir ekki lög um menningarmínjar nr. 80/2012. Starfsmaður Minjastofnunar Íslands fór á vettvang að Langatanga 2A þann 21. október 2022 og skoðaði svæðið. Engar fornleifar eru að finna á svæðinu og gerir Minjastofnun ekki athugasemdir við áætlanir. Í 24. gr. minjalaga segir: „Ef fornminjar eru ekki taldir nauðsynlegt að fjölga framkvæmd verks skal sá sem fyrir því stendur stöðva framkvæmd án tafar. Skal Minjastofnun Íslands láta framkvæma vettvangsskannun umsvifalaust svo skera megi úr um eðli og umfang fundarins.“

#### Umhverfisáhrif:

Fyrirhuguð framkvæmd og leyfi fyrir henni falla undir lög um umhverfismat framkvæmda og áætlana nr. 111/2021. Umfang framkvæmdar er ekki háð umhverfismati. Framkvæmdir innan skipulagssvæðisins eru ekki líklegar til þess að hafa í för með sér umtalsverð umhverfisáhrif skv. lögum um mat á umhverfisáhrifum. Við gerð skipulags skal þó skoða einstaka vægis- og matsþætti áætlunarinnar sjálfar í samræmi við 5.4.1. gr. skipulagsreglugerðar nr. 90/2013, svo sem á vistkerfi, auðlindir, landslag, ásynnd, útsýni, hljóðvist, loftgæði, hagkvæmni, veðurfar, varðveislu og svipmót byggðar og einstakra bygginga o.fl.

Lagt verður vægi á nokkra þætti umhverfisáhrifa og mati hagað í samræmi við efnis og umfang breytingarinnar.

#### Niðurstaða á mati:

Mat á völdum umhverfisáhrifa leiðir í ljós að uppbygging og breyting á byggingareitisskipulagsins hefur betri áhrif á byggð en óbreytt stæða. Raska þarf landi svo uppbygging gangi eftir en ásynnd Mosfellsbæjar er almennt græn og slík svæði mörg. Innan miðsvæðisins er stórt svæði sambærilegra urða og grjóta sem nýtur hverfisverndar í gildandi aðalskipulagi. Svæðið er vel tengt og mun nýbygging falla að núverandi húsum og byggð miðsvæðis. Byggð á svæðinu hefur almennt verið að hækka meðal annars við uppbyggingu í Bjarkarholti og Háholti. Auk nýs skipulags við Langatanga og Hamraborg. Í hönnun skipulagsins var lítið til skuggavarsps og fjarlægðar byggingar frá Skeiðholti þar sem Borgarlína mun fara um. Breytingin byggir á að reyna tryggja að yfirbróð og ásynnd lóðar einkennist ekki af bilastæðum og frekari umferðartengingum. Svæðið er vel tengt helstu umferðarásam og ólíkum

## SNEIÐING A

Samgöngumátum. Einnig er það í nálægð við verslun- og þjónustu. Lagt er upp með í samræmi við heimsmarkmið nr. 11.6 að lágmarka skaðleg umhverfisáhrif og skal lögð áhersla á að frágangur nýrra byggingarsvæða sé góður og skapi þannig aðlaðandi umhverfi til búsetu. Í samræmi við heimsmarkmið nr. 11.1 um aðgengi að öruggu húsnæði og grunnþjónustu er verið að koma til móts við mismunandi þarfir fólks með fjölbreyttu lóðarframboði og eða samsetningu íbúða í deiliskipulagi. Annað í skipulagi er óbreytt.

#### Málsmeðferð:

Breytingin er unnin í samræmi við skipulagslýsingu sem

kynt var til umsagnar frá 6. október til og með 24.

október 2022. Umsagnir bárust frá bárust frá Veitum ohf,

Minjastofnun Íslands og Skipulagsstofnun. Unnið var eftir

áþendingum. Nálægir íbúar og húseigendur voru boðaðir

til samráðs og forkynningar skipulags á kynningarfund

þann 12. desember 2022.

Skipulagsbreyting þessi hefur hlotið málsmeðferð skv. 1.

mgr. 43. gr. skipulagslaga nr. 123/2010.

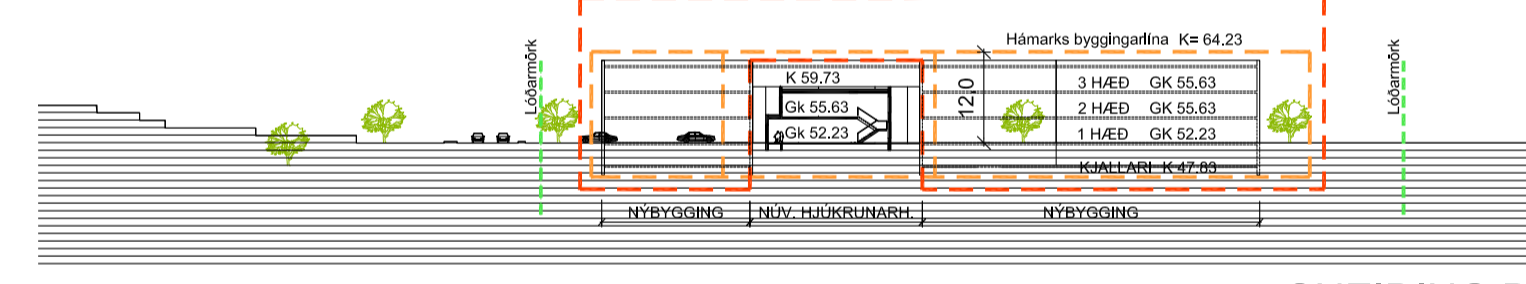
Breytingin var kynt frá \_\_\_\_\_ til \_\_\_\_\_

Samþykkt af skipulagsnefnd Mosfellsbæjar þann \_\_\_\_\_

Staðfest af bæjarstjórn Mosfellsbæjar þann \_\_\_\_\_

F.h. Mosfellsbæjar \_\_\_\_\_

Birt í B-deild Stjórnartíðinda þann \_\_\_\_\_

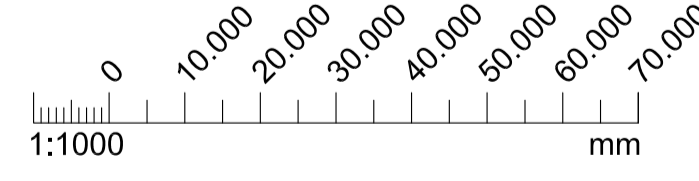


SNEIÐING B

Mjög neikvæð (-)	Neikvæð (-)	Engin/óveruleg (0)	Jákvæð (+)	Mjög jákvæð (++)
Umfang áhrifa mið, gengur gegn helstu viðmiðum.	Umfang áhrifa er nokkuð, felur ekki að viðmiðum að hluta.	Umfang áhrifa er ekkert. Felur að viðmiðum að hluta.	Umfang áhrifa er nokkuð, felur að viðmiðum að hluta.	Umfang áhrifa er mjóð, er í samræmi við öll viðmið.

Sú stefna sem að skipulagsbreytingin felur í sér er borin saman við núllkost, sem er að ekkert verði farið í stækun byggingareitar við Langatanga 2A.

Umhverfisflokkur	Breytt skipulag	Óbreytt stæða
<b>Náttúra</b>	<b>Neikvæð (-)</b> • Landslag • Jarðferðir og jarðmyndir • Gróðurfar og dyralífi • Vatnalár	<b>Engin/óveruleg (0)</b> Þar sem valkostur felur í sér að ekki er gerð breyting á stefnu skipulagsins hefur valkosturinn ekki áhrif á umhverfisþætti. Grjótt og urðir verða óhryggðar og gróður vax viðhaldslaus.
<b>Auðlindir</b>	<b>Jákvæð (+)</b> • Landrymi • Verndarsvæði • Orka	<b>Neikvæð (-)</b> Þar sem valkostur felur í sér að ekki er gerð breyting á stefnu skipulagsins hefur valkosturinn ekki mikil áhrif en þó nokkuð neikvæð. Landrymi inni í byggð í nálægð við
<b>Vatn</b>	<b>Mjög jákvæð (++)</b> • Vatn • Jarðefni	<b>Neikvæð (-)</b> Innvíð nýtið þá ekki með sem skjólsögustum hætti og ventanlegum ábata fyrir samfélagið. Finna þarf nýjum hjúkrunarrýmum nýjan stað og raska landi.
<b>Samfélag</b>	<b>Mjög jákvæð (++)</b> • Efnahagur • Félaglegt umhverfi • Heilsa • Menningarmínjar • Öryggi • Sorp og fráveita	<b>Neikvæð (-)</b> Það að auka ekki byggingarmagn hefur neikvæð áhrif á umhverfisþætti þar sem breytir stúlar ekki að því að mæta þörf um hjúkrunarheimili og fjölgun heimilisfólks á stofnuninni. Slíkt kallar á uppbyggingu á öðrum svæðum og nýrri starfsemi sem bæði getur verið rekstrarlega erfið og kostnaðarsöm. Vannætti svæði innan miðsvæðisins mun ekki styðja við hverfisgrönduð svæði miðsvæðis. Blöndun byggðar er því mikil í kring, þjónusta og starfsemi og því við hæfi að stækka vinnustað Hamra á miðsvæðinu. Vinnustaðurinn er þannig á samgöngumíðinu svæði sem yfir undir rektor Borgarlínu. Engar menningarmínjar er að finna innan lóðar. Gerðar verða kröfur til gæða byggingarinnar í skipulagi. Hönnun þeirra þarf að taka mið af aðstæðum. Fyrir eru innviðir um þjónustu sorps og fráveita.



Utg. Dags. Skýring Ylat. Blaf:

HJÚKRUNARHEIMILIÐ HAMRAR LANGATANGA 2A MOSFELLSBÆ DEILISKIPULAGSBREYTING

Telknað af: LL Yfirfarið af: OKF Dagsetning: 09.02.2023 Mælikvarði: 1:1000

Hallgrím Guðmundsson k1 140548-2439 Freyri Frostason k1 170470-4889 Ólafur Kr. Finnbjarnsson k2 260209-3229 Pálo Guðfransson k1 080176-2879 Ragnar Auðun Birgisson k1 230169-4489 Samuel Guðmundsson k1 011063-4039